

LE MUSEE DE LA CARTE POSTALE
4 avenue Tournelli 06600 Antibes

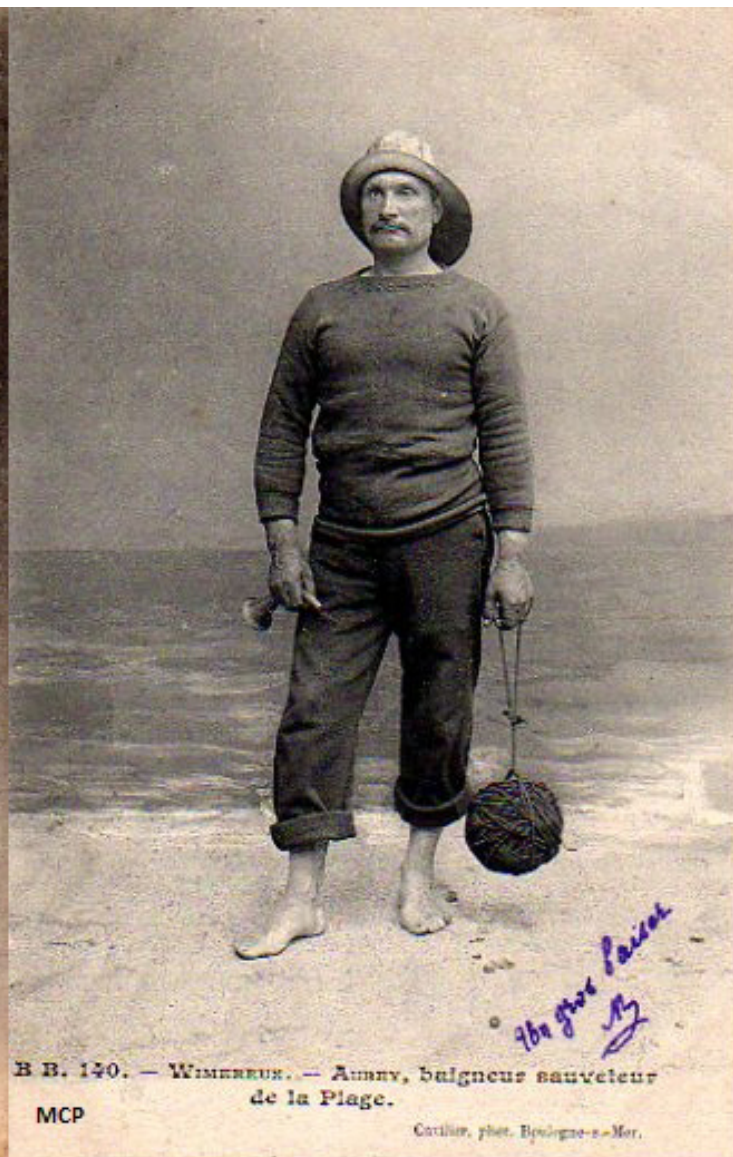
Contact : 04.93.34.24.88 - museedelacartepostale@gmail.com

Ouvert de 14h à 18h du mardi au dimanche inclus (*fermé le lundi*).

Tarif d'entrée : 5€ (*gratuit pour les moins de 12 ans*).

« LES MAITRES-NAGEURS SAUVETEURS »

Exposition temporaire du 15 Juillet au 30 Septembre 2015



Exposition de cartes postales anciennes représentant des maîtres-nageurs (appelés aussi maîtres-baigneurs) et des cartes concernant le sauvetage en mer.

Tel Moïse sauvé des eaux, le Musée de la Carte Postale victime d'inondations, après une longue procédure suivie d'importants travaux de remise en état, va ouvrir ses portes aux visiteurs. En guise d'exposition temporaire, il était tentant de montrer les comptes rendus d'Assemblée Générale évoquant les sinistres et leurs traitements ou l'absence de traitement. Nous avons préféré rendre

hommage aux Maîtres- Nageurs Sauveteurs qui à la Belle Epoque veillaient sur les plages pour secourir les vacanciers trop insoucians.

Très éloignés des canons de la beauté des acteurs de la série "Alerte à MALIBU", ils nous font penser à des vieux loups de mer avec leurs imposantes moustaches de chefs Gaulois, ce qui devait poser problème pour pratiquer le bouche à bouche. Equipés d'une trompe pour sonner le repli des baigneurs, d'une simple bouée au bout d'un cordage, ils ne peuvent compter que sur leur courage pour sortir de l'eau les estivants en difficulté. Communément appelés "Maitres-Baigneurs" en période de vacances, ils connaissent bien les dangers de la mer. Le plus souvent ils surveillent la baignade debout dans leur barque à quelques mètres de la plage.

Le reste de l'année ils vivent de la pêche. Et bien souvent ils font partie du service de secours aux naufragés, uniquement composé de bénévoles. Leur principale motivation étant la solidarité entre gens de mer.

Chaque port avait son équipage qui accourait en cas d'alerte pour mettre très rapidement le canot à la mer. Parfois tiré par des chevaux, parfois plongeant directement dans les flots à l'aide d'une rampe. Quelles que soient les conditions atmosphériques, c'est uniquement à la force des bras, à la rame, que les sauveteurs affrontaient les vagues pour se porter au secours des naufragés. Souvent dans des conditions périlleuses et avec un matériel rudimentaire qui s'améliorera lentement au fil des expériences.



Généralement de généreux donateurs contribuait à l'achat de ces canots de sauvetage et tous les habitants du village participaient selon leurs moyens. L'arrivée d'un nouveau canot donnait l'occasion de faire une fête. Le clergé bénissait la nouvelle embarcation.

Des manœuvres d'entraînements étaient régulièrement organisées. C'est dans ces occasions que les photographes ont réalisé des clichés, édités en cartes postales dont nous vous présentons un aperçu. En dépit de la rudesse de la tâche, du réel danger encouru, les volontaires étaient toujours plus nombreux à poser leur candidature.



De nos jours encore cet état d'esprit se perpétue et le sauvetage en mer reste essentiellement basé sur le bénévolat.

Christian DEFLANDRE
Animateur du Musée de la Carte Postale

www.museedelacartepostale.fr